

mako[®]

creativLine



Tipps und Tricks

zur kreativen Wandgestaltung



Wichtig bei allen Techniken:

- Spülen Sie jedes Effektwerkzeug vor dem ersten Gebrauch mit klarem Wasser.
- Um ein Gefühl für die richtige Farbmenge und Arbeitsweise mit dem jeweiligen Effektwerkzeug zu bekommen, empfehlen wir Ihnen, den Effekt vorab auf einem Stück Pappe oder einem Tapetenrest auszuprobieren.
- Bei der Verarbeitung das Effektwerkzeug nicht zu tief in die Effektfarbe tauchen und auf einem Stück Pappe oder Papier kurz abtupfen, damit die Farbe nicht tropft.
- Wenn erforderlich, das Effektwerkzeug während der Arbeit mit einem Lappen oder Wasser reinigen.
- Nach Arbeitsende das Werkzeug mit klarem Wasser auswaschen und lufttrocknen lassen.
- Gestaltete Holzflächen nach der Trocknung zum Schutz mit Klarlack überstreichen.

Piktogramme und ihre Bedeutung:



Untergrund



Was Sie brauchen



Anleitung

Schwierigkeitsstufen:

1
für Anfänger geeignet

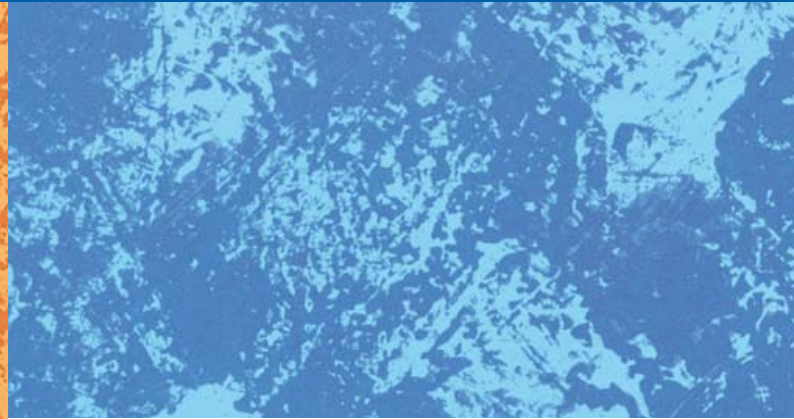
2
für Fortgeschrittene

3
Übung erforderlich

Die richtigen Farben:

Für die Wandgestaltung empfehlen wir Wandlasuren, Dispersions-, Lehm-, Latex- oder Silikatfarben. Für Holzoberflächen empfehlen wir Acryl-/ VOC-Lacke oder wasserbasierende Beizen. Fragen Sie im Fachhandel nach Spezialfarben mit langer Verarbeitungszeit und lassen Sie sich in Fragen der Untergrund-Vorbereitung unbedingt beraten.

Alles eine Frage der Technik:



Auftragstechnik:

Das ist die häufigste Art, Wände und andere Flächen kreativ zu gestalten. Sie gelingt auch Ungeübten leicht.

1. Tragen Sie den helleren Grundton mit einem **mako**® Farbröller gleichmäßig auf. Gut trocknen lassen.
2. Darüber die dunklere Effektfarbe mit einem **mako**® CreativLine Werkzeug auftragen. Gut trocknen lassen.
3. Dekorierte Holzoberflächen nach der Trocknung mit Klarlack schützen.

Geeignetes Werkzeug aus dem **mako**® CreativLine Programm:

Effektwischer, Striegelschwamm, Effekthandschuh Duo, Effektpinsel, Strukturschwamm, Wischhandschuh, Lederknäuel, Striegelrolle, Leder-Wickelrolle, Motivstempel, Schablonierpinsel, Leder-Effektstempel, Naturschwamm, Stupfbürste, Flockschwamm, Schläger, Strukturroller, Venezianische Glättkelle.

Abtragstechnik:

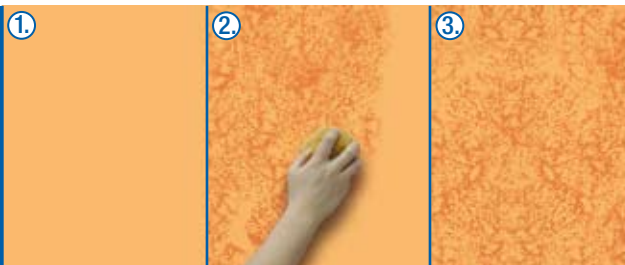
1. Auch bei dieser Technik tragen Sie den Grundton mit einem **mako**® Farbröller gleichmäßig auf. Gut trocknen lassen.
2. Anschließend bringen Sie die Effektfarbe quadratelementweise mit einem **mako**® Farbröller in einer dünnen Schicht auf.
3. Tragen Sie die Effektfarbe, solange diese noch nass ist, mit einem entsprechenden **mako**® CreativLine Werkzeug partiell wieder ab. (Tipp! Einfacher geht es zu zweit.)
4. Dekorierte Holzoberflächen nach der Trocknung mit Klarlack schützen.

Empfehlung:

Nach jedem Abtragsvorgang muss das Werkzeug gesäubert werden, um die verbliebene Effektfarbe nicht ungewollt wieder an die Wand zu bringen.

Geeignetes Werkzeug aus dem **mako**® CreativLine Programm:

Maserboy, Folienrolle, Leder-Streifenrolle und Leder-Rosettenrolle.



Schwierigkeitsstufe **1**



- glatte Oberflächen
- Raufaser- und strukturierte Tapeten
- Holzoberflächen
- der Untergrund muss sauber, fettfrei, trocken und darf nicht zu rau sein



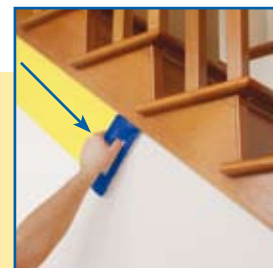
- für Wände: Dispersions-, Silikat-, Lehm- oder Latexfarben
- für Holzoberflächen: Acryl-/ VOC-Lacke oder wasserbasierende Beizen
- **mako**® Streichkissen-Komplettsset



1. Die zu dekorierende Fläche abkleben/abdecken.
(z.B. **mako**® Tapeten-Abdeckband Art.-Nr.: 8314 30 SB)
2. Das Streichkissen ein paar Mal auf der in der Farbwanne integrierten Rolle hin- und herrollen, bis das Streichkissen gleichmäßig mit Farbe benetzt ist.
3. Setzen Sie das Streichkissen an der zu streichenden Fläche an. Ziehen Sie es gleichmäßig mit leichtem Druck über die zu streichende Fläche. Beachten Sie dabei die Streich-/Faserrichtung von links nach rechts bzw. von oben nach unten.



Streichkissen-Komplettsset
(7001 00)



Tipp 1:

Praktisch zum Aufbringen einer Bordüre. Diese kann nach dem Trocknen mit den **mako**® Motiv-Schablonen zusätzlich verziert werden.

Tipp 2:

Das **mako**® Streichkissen eignet sich auch hervorragend zum Auftragen von **Holzölen** und wasserbasierenden Beizen.

Schwierigkeitsstufe **1**



- raue und glatte Oberflächen
- Raufaser- und schwach strukturierte Tapeten
- Holzoberflächen
- der Untergrund muss sauber, fettfrei, trocken und nicht stark saugend sein



- für Wände: Dispersions-, Silikat-, Lehm- oder Latexfarben
- für Holzoberflächen: Acryl-/ VOC-Lacke oder wasserbasierende Beizen

Sie brauchen jeweils einen Farbton für den Grundanstrich und für den Effektanstrich.

- **mako**® Wand- oder Lackierroller
- **mako**® Effektpinsel, Effektwischer, Strukturschwamm, Striegelschwamm, Wischhandschuh oder Effekthandschuh Duo



1. Tragen Sie den Grundfarbton mit einem **mako**® Roller gleichmäßig auf. Gut trocknen lassen!
2. Feuchten Sie das ausgewählte Effektwerkzeug mit Wasser leicht an.
3. Für ein optimales Ergebnis verdünnen Sie die Effektfarbe etwas. Tragen Sie die Effektfarbe kreuz und quer in ca. 10 bis 30 cm langen Wischern auf, um ein Zufallsmuster zu erreichen. Besonders schöne Effekte erzielen Sie mit Wischbewegungen einer liegenden 8 oder eines liegenden Y. Wir empfehlen, die gesamte Fläche ohne Unterbrechung fertig zu stellen.



Effektgestaltung mit Effektwischer (1004 01)



Effektwischer (1004 01)

Breite ca. 20 cm

Gewachste Holzbürste mit Naturfaserbesatz



Striegelschwamm (1005 01)

„Kritzeleffekt“

Tipp für Anfänger:

Um ein Gefühl für die richtige Farbmenge und Arbeitsweise mit dem jeweiligen Effektwerkzeug zu bekommen, empfehlen wir Ihnen, den Effekt vorab auf einem Stück Pappe oder einem Tapetenrest auszuprobieren.

Tipp:

Kleine Korrekturen an der gestalteten Fläche können Sie mit einem feuchten Schwamm durchführen.

Schwierigkeitsstufe 1



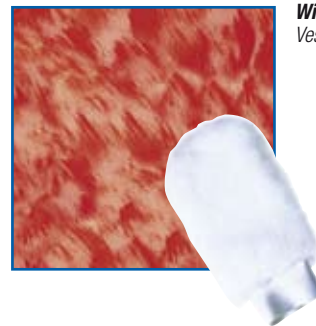
Effektgestaltung mit Effekthandschuh Duo (1007 01)



Effektgestaltung mit Wischhandschuh (1007 00)



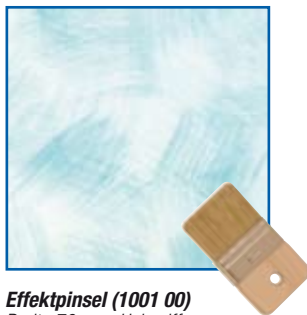
Effekthandschuh Duo (1007 01)
Doppelt belegt: eine Seite Vestanbezug,
eine Seite Schaumstoffbezug mit Naturschwamm-
struktur, mit Gummistulpe



Wischhandschuh (1007 00)
Vestanbezug mit Gummizugband



Strukturschwamm (1005 00) „Putzeffekt“



Effektpinsel (1001 00)
Breite 70 mm, Holzgriff



Effektpinsel (1001 99)
Breite 100 mm, „Spachteleffekt“

Empfehlung:

Dekorierete Holzflächen gut trocknen lassen und anschließend zum Schutz mit Klarlack behandeln.

Schwierigkeitsstufe **1**



- glatte Flächen in Innenräumen
- Raufaser- und schwach strukturierte Tapeten
- der Untergrund muss sauber, fettfrei und trocken sein



- für Wände: Dispersions-, Silikat-, Lehm- oder Latexfarben

Sie brauchen jeweils einen Farbton für den Grundanstrich und für den Effektanstrich.

- **mako**® Wandroller

Für die Auftragstechnik:

- **mako**® Lederknäuel, Leder-Wickelrolle, Leder-Rosettenrolle, Leder-Streifenrolle oder Striegelrolle

Für die Abtragstechnik:

- **mako**® Folienrolle, Leder-Streifenrolle oder Leder-Rosettenrolle



Die Auftragstechnik:

1. Tragen Sie den Grundfarbton mit einem **mako**® Roller gleichmäßig auf. Gut trocknen lassen!
2. Das Effektwerkzeug vor dem Einsatz leicht anfeuchten.
3. Tauchen Sie das Werkzeug in die verdünnte Effektfarbe und rollen Sie es anschließend auf einem Stück Papier kurz hin und her. Das Lederknäuel zusammenknüllen.
4. Die Werkzeuge in verschiedenen Richtungen in kurzen Zügen hin- und herrollen.



Effektgestaltung mit Lederknäuel (1008 01)



Lederknäuel (1008 01)
Inkl. Latexhandschuhe



Die Abtragstechnik:

1. Tragen Sie den Grundfarbton mit einem **mako**® Roller gleichmäßig auf. Gut trocknen lassen!
2. Tragen Sie den Effektfarbton mit einem **mako**® Roller gleichmäßig auf.
3. Anschließend sofort mit dem Werkzeug über die frisch aufgetragene Effektfarbe kreuz und quer rollen, so dass die Effektfarbe abgetragen wird. Reinigen Sie nach jeder Bahn das Effektwerkzeug, z.B. mit etwas Küchenpapier.

Tipp:

Bei der Abtragstechnik am besten zu zweit arbeiten: Einer trägt die Effektfarbe auf, der Andere trägt sie mit dem Werkzeug ab.

Schwierigkeitsstufe 1



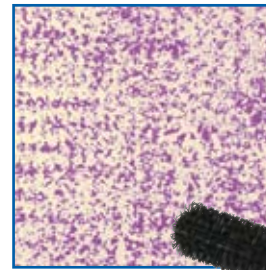
Effektgestaltung mit Folienrolle (1003 20)



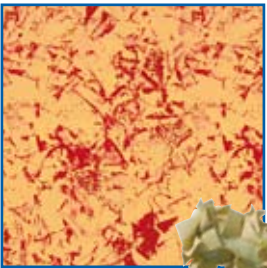
Effektgestaltung mit Striegelrolle (1003 19)



Folienrolle (1003 20)
„Fantasieeffekt“, 18 cm breit



Striegelrolle (1003 19)
Mit Kunststoffstacheln, 18 cm breit



Leder-Rosettenrolle (1005 06)
„Marmoreffekt“, 18 cm breit



Leder-Streifenrolle (1005 05)
18 cm breit



Leder-Wickelrolle (1008 03) aus Synthetikleder,
18 cm breit

Schwierigkeitsstufe **1**



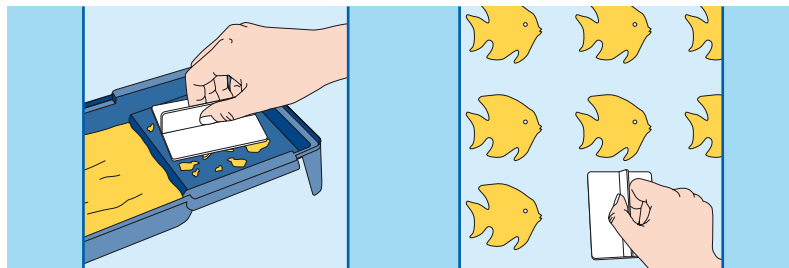
- glatte Flächen in Innenräumen
- Raufaser- und schwach strukturierte Tapeten
- Holzoberflächen
- Papier
- Stoff
- der Untergrund muss sauber, fettfrei und trocken sein



- für Wände: Dispersions-, Silikat-, Lehm- oder Latexfarben
- für Holzoberflächen: Acryl-/ VOC-Lacke oder wasserbasierende Beizen
- für Papier: Künstlerfarben wie z.B. Aquarell oder Acryl
- für Stoffe: Stoffmalfarben, dazu bitte die Herstelleranweisungen beachten
- **mako®** Motiv-Stempel



1. Tauchen Sie den Motiv-Stempel leicht in die Farbwanne mit der Effektfarbe ein oder streichen Sie ihn mit einem Pinsel ein. Tupfen Sie ihn auf einem Stück Pappe ab, damit der Motiv-Stempel nicht schmiert.
2. Tupfen Sie ihn anschließend mit festem Druck an die gewünschte Fläche (Wand, Papier, Stoff, Schrank).



Motiv-Stempel

Beflockter Schaumstoff, mit Handgriff



(1009 10)



(1009 11)



(1009 12)



(1009 13)



(1009 14)



(1009 15)



(1009 16)



(1009 17)

Tipp 1:

Wenn Sie mehrere Farben verwenden wollen, waschen Sie bitte den Motiv-Stempel vor dem Farbwechsel gut aus.

Tipp 2:

Bei Motiven, die nebeneinander stehen sollen, zeichnen Sie sich die Position vorher an der Wand an.

Schwierigkeitsstufe **1**



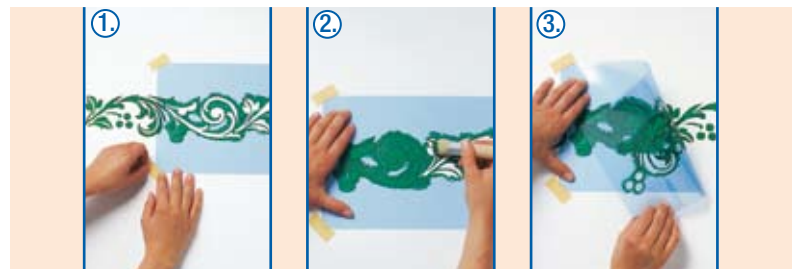
- glatte Flächen
- Raufaser- und schwach strukturierte Tapeten
- Holzoberflächen
- Papier
- Stoff
- der Untergrund muss sauber, fettfrei und trocken sein



- für Wände: Dispersions-, Silikat-, Lehm- oder Latexfarben
- für Holzoberflächen: Acryl-/ VOC-Lacke oder wasserbasierende Beizen
- für Papier: Künstlerfarben wie z.B. Aquarell oder Acryl
- für Stoffe: Stoffmal Farben, dazu bitte die Herstelleranweisungen beachten
- **mako**® Schablonier-Werkzeugset
- **mako**® Schablone



1. Befestigen Sie die Schablone mit einem Maler-Abdeckband.
2. Tauchen Sie den Pinsel nicht zu tief in die Farbe und stufen Sie anschließend vorsichtig das Motiv. Große Flächen von außen nach innen bearbeiten.



Schablonierwerkzeug-Set
(1004 02)



Schablonierpinsel
(1010 06, 1010 10)
Helle Chinaborste,
Robuster Holzgriff

Tipp 1:
Wenn Sie auf tapezierten Untergründen arbeiten, verwenden Sie ein schwach-klebendes Abdeckband z.B. **mako**® Tapeten-Abdeckband (Art.-Nr.: 8314 30SB).

Tipp 2:
Wenn Sie mehrere Farben verwenden wollen, muss die Farbe nach jedem Auftrag trocknen.

Schwierigkeitsstufe **1**

Bordüren-Schablonen 12 x 36 cm



(Efeu - 1012 10)



(Mäander - 1012 14)



(Olive - 1012 17)



(Blume - 1012 13)



(Lilie - 1012 16)



(Rose - 1012 12)



(Wein - 1012 11)



(Welle - 1012 15)



Motiv-Schablonen XL 30 x 90 cm



(Bambus - 1013 10)



(Orchidee - 1013 12)



(Schilf - 1013 11)

Schwierigkeitsstufe **1**

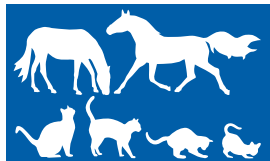
Motiv-Schablonen 21 x 36 cm



(Chinesische Zeichen - 1011 11)



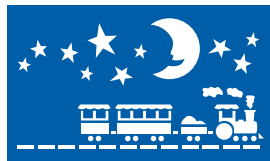
(Bedeutung: Liebe Glück)



(Pferde/Katzen - 1011 16)



(Obst - 1011 12)



(Zug/Sternenhimmel - 1011 17)



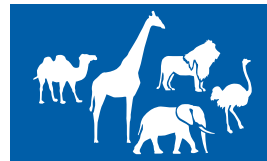
(Fußball - 1011 18)



(Gemüse - 1011 13)



(Strand - 1011 14)



(Zootiere - 1011 15)



(Buchstaben/
Zahlen - 1011 10)



Schwierigkeitsstufe 2

Diese Technik sparsam einsetzen. Am besten nur eine einzelne Wand eines Raumes gestalten.



- glatte Flächen in Innenräumen
- Raufaser- und schwach strukturierte Tapeten
- Holzoberflächen
- der Untergrund muss sauber, fettfrei, trocken und darf nicht zu rau sein



- für Wände: Dispersions-, Silikat-, Lehm- oder Latexfarben
- für Holzoberflächen: Acryl-/ VOC-Lacke oder wasserbasierende Beizen

Sie brauchen jeweils einen Farbton für den Grundanstrich und für den Effektanstrich.

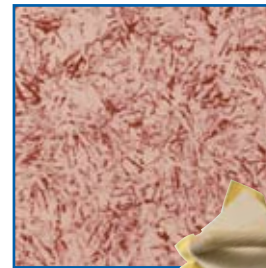
- **mako**® Wand- oder Lackierroller
- **mako**® Natur- bzw. Flockschwamm oder Ledereffektstempel, Stupfbürste



1. Tragen Sie den Grundfarbton mit einem **mako**® Roller auf. Gut trocknen lassen!
2. Das Effektwerkzeug mit Wasser anfeuchten.
3. Das Effektwerkzeug nicht zu tief in die Effektfarbe tauchen, damit es sich nicht zu stark vollsaugt. Danach auf einem Stück Pappe oder Papier abtupfen.
4. Mit dem Effektwerkzeug in beliebigen Abständen an die Wand tupfen/stupfen.
Durch die Stärke des Drucks beim Tupfen/Stupfen, das Drehen des Effektwerkzeugs und die Entfernung der nebeneinander gesetzten Tupfen, ergeben sich unterschiedliche Effekte.



Effektgestaltung mit Leder-Effektstempel (1008 50)



Leder-Effektstempel (1008 50)
Quadratischer Holzrücken mit Synthetik-Lederbesatz



Leder-Effektstempel (1008 51)
Holzgriff mit Synthetik-Lederbesatz

Tipp für Anfänger:

Um ein Gefühl für die richtige Farbmenge und Arbeitsweise mit dem jeweiligen Effektwerkzeug zu bekommen, empfehlen wir Ihnen, den Effekt vorab auf einem Stück Pappe oder einem Tapetenrest auszuprobieren.

Schwierigkeitsstufe 2



Effektgestaltung mit Naturschwamm (1006 14)



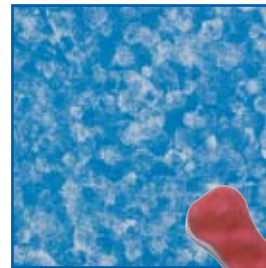
Effektgestaltung mit Flockschwamm (1005 02)



Naturschwamm (1006 14)
Inkl. Handschuhe



Stupfbürste (1004 00) mit Holzgriff



Flockschwamm (1005 02)
Beflockt, aus Synthetik



Tipp:
Wollen Sie verschiedene Effektfarben auftragen,
müssen die Farben zwischen den Arbeitsgängen gut
trocknen, damit sie nicht verwischen.

Schwierigkeitsstufe 3

Diese Technik verlangt gleichbleibenden Druck und gleichmäßige Linien.



- glatte Flächen in Innenräumen
- feinkörnige Raufaser- und schwach strukturierte Tapeten
- der Untergrund muss sauber, fettfrei, trocken und darf nicht stark saugend sein



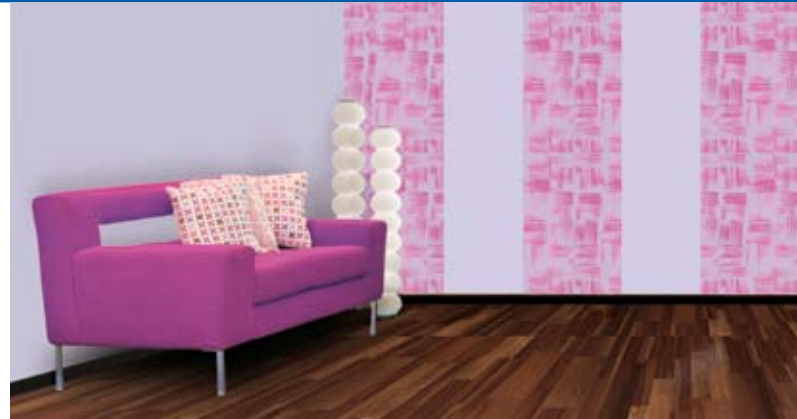
- für Wände: als Untergrund - Latexfarbe als Effektfarbe - Wandlasuren oder Dispersionsfarben (leicht verdünnt zur besseren Verarbeitung)
- für Holzoberflächen: Acryl-/ VOC-Lacke

Sie brauchen jeweils einen Farbton für den Grundanstrich und für den Effektanstrich.

- **mako**® Wand- oder Lackierroller
- **mako**® Effektschläger



1. Tragen Sie den Grundfarbton mit einem **mako**® Roller auf. Gut trocknen lassen!
2. Tauchen Sie den Effektschläger nicht zu tief in die verdünnte Effektfarbe und streichen Sie die überschüssige Farbe am Dosen-/ Eimerrand ab.
3. Ziehen Sie den Effektschläger gleichmäßig von oben nach unten bzw. von links nach rechts. Nur in kurzen Zügen arbeiten.
4. Reinigen Sie nach jedem Arbeitsgang den Effektschläger mit einem weichen Lappen.



Effektgestaltung mit Schläger (1002 70)



Schläger (1002 70)
Breite 70 mm



Tipp:

Eventuell als Führungshilfe mit Bleistift eine Linie zeichnen.

Empfehlung:

Dekorierte Holzflächen gut trocknen lassen und anschließend zum Schutz mit Klarlack behandeln.

Schwierigkeitsstufe 3

Diese Technik erfordert gleichbleibenden Druck und einige Übung, deswegen ist sie nicht für große Wandflächen zu empfehlen.



- Kleinflächen auf Türen und Möbeln
- Fußleisten
- Tüfelungen
- der Untergrund muss sauber, fettfrei, trocken, sehr glatt und nicht saugend sein



- für Holzoberflächen: Acryl-/ VOC-Lacke oder wasserbasierende Beizen

Sie brauchen jeweils einen Farbton für den Grundanstrich und für den Effektanstrich.

- **mako**® Wand-, Lackierroller oder Pinsel
- **mako**® Maserboy



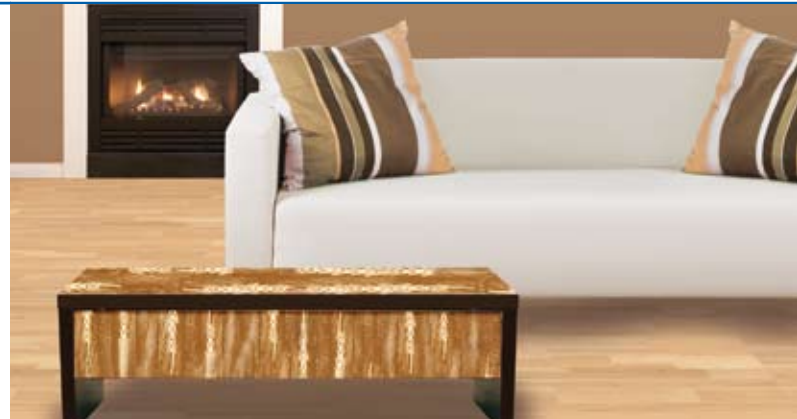
1. Tragen Sie den Grundfarbton mit einem **mako**® Roller oder einem Pinsel auf. Gut trocknen lassen!
2. Tragen Sie anschließend die Effektfarbe in schmalen Bahnen auf. Nur kleine Flächen streichen und nicht trocknen lassen!
3. Drücken Sie den **mako**® Maserboy fest an. Ziehen Sie ihn ohne abzusetzen, gleichmäßig von oben nach unten über die ganze Arbeitsfläche.

Tipp:

Reinigen Sie den Maserboy nach jeder Bahn mit etwas Küchenpapier!

Empfehlung:

Dekorierte Holzflächen gut trocknen lassen und anschließend zum Schutz mit Klarlack behandeln.



Rifts/Halbrifts-Struktur

• **Rifts/Halbrifts-Struktur - Effekte mit dem Kammrücken des Maserboys:**

1. An der oberen Maserboy-Kante anlegen.
2. Nach unten ziehen. Breite Maserung durch gerades Ziehen. Schmale Linien durch leichtes Drehen nach oben während des Ziehens. Je schräger die Drehbewegung, desto schmaler werden die Linien.



Fladerschnitt-Struktur

• **Fladerschnitt-Struktur - Effekte mit der Maserseite des Maserboys:**

1. An der oberen Maserboy-Kante anlegen.
2. In gleichmäßigen Abrollbewegungen nach unten ziehen. Mit dem Kammrücken kann die Linienstruktur zusätzlich herausgearbeitet werden.



Maserboy (1003 50)

Gummi-Strukturspachtel mit Maser- und Kammstruktur, ca. 10 cm

Schwierigkeitsstufe 3



- verputzte Wände
- der Untergrund muss sauber, fettfrei und trocken sein



- fertige Roll-Putze (Rollputz-Körnungen 0,1-0,7 mm), Feinputze
- **mako**® Spachtel oder Kelle
- **mako**® Strukturroller (Kunststoff oder Schaum) oder venezianische Glättkelle



• **Relief-Effekt - Venezianische Glättkelle:**

1. Tragen Sie den Putz mit einem **mako**® Spachtel oder einer **mako**® Kelle gleichmäßig auf. Nicht trocknen lassen!
2. Mit der venezianischen Glättkelle strukturieren Sie den feuchten Putz z.B. mit sanften Schwüngen oder langgezogenen Wischern. Je nach Druck modellieren Sie eine reliefartige Struktur. Nach jeder Bahn das Werkzeug reinigen!
3. Nach dem Trocknen des Putzes kann man eine Dekorfarbe auftragen.

• **Marmor-Effekt - Venezianische Glättkelle:**

1. Tragen Sie mit der **mako**® Glättkelle die Grundspachtelmasse in kurzen fleckigen Zügen mit unregelmäßigen Abständen auf. Achten Sie darauf, die Spachtelmasse immer direkt abziehen, damit eine ebene Fläche entsteht. Gut trocknen lassen!
2. Die entstandenen Zwischenräume mit Grundspachtelmasse, wie im Punkt 1 beschrieben, schließen. Die einzelnen Flächen sollten sich leicht überschneiden. Gut trocknen lassen!
3. Anschließend mit einem feinem Schleifpapier die Oberfläche leicht anrauen. Den entstandenden Staub gründlich entfernen.



Relief-Effekt



Marmor-Effekt



4. Wiederholen Sie die Arbeitsschritte 1 und 2, verwenden Sie nun eine Effektspachtelmasse. Gut trocknen lassen!
5. Anschließend polieren Sie die Oberfläche mit einer sauberen Glättkelle. Achten Sie darauf, die Glättkelle stets flach zu halten, um Beschädigungen an der Oberfläche zu vermeiden!

Venezianische Glättkelle (8217 20)
Edelstahl rostfrei, 2-Komponenten-Griff,
20 x 8 cm

Schwierigkeitsstufe 3

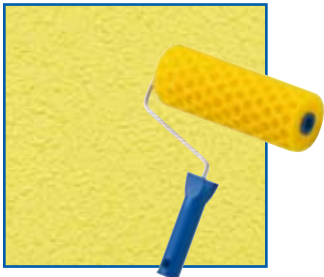


Strukturroller:

1. Tragen Sie den Putz mit einem **mako**® Spachtel oder einer **mako**® Kelle gleichmäßig auf. Nicht trocknen lassen!
2. Den feuchten Putz mit einem Strukturroller bearbeiten. Nach jeder Bahn das Werkzeug reinigen!
3. Nach dem Trocknen des Putzes kann man eine Dekorfarbe auftragen.



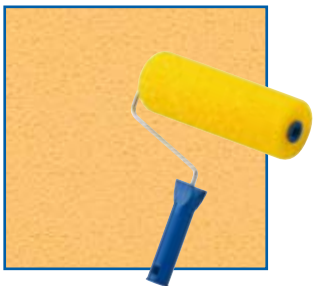
Effektgestaltung mit Strukturroller (7542 18)



Strukturroller (7530 18)
Polyester geschäumt, grob, 18 cm breit



Strukturroller (7542 18)
Weicher Kunststoff, Rustikal-Design,
18 cm breit



Strukturroller (7520 18)
Polyester geschäumt, mittel, 18 cm breit



Strukturroller (7510 18 / 7510 25)
Polyester geschäumt, fein,
18 und 25 cm breit



Strukturroller (7540 18)
weicher Kunststoff, Schilf-Design, 18 cm breit



D *mako*® GmbH | Dinkelsbühler Str. 20 · D - 91596 Burk
A Tel.: +49 9822 8236-0 · Fax: +49 9822 8236-40
E-Mail: info@mako.de · Internet: www.mako.de

